



# INFORME ASESORIA REALIZADA PARA LA ACTUALIZACIÓN DEL PLAN DE EMERGENCIA



<b>Responsable de realizar el informe:</b>	FREDY ALONSO ROMAN ARDILA
<b>Empresa:</b>	INSTITUTO DE LA JUVENTUD EL DEPORTE Y LA RECREACION DE BUCARAMANGA
<b>Nit:</b>	804.002.166-1
<b>Sitio de inspección:</b>	VIRTUAL
<b>Fecha:</b>	14 DE JUNIO 2024

## Tabla de contenido

<i>Introducción:</i> .....	2
<i>Objetivos</i> .....	2
<i>Análisis de Riesgos:</i> .....	3
<i>Riesgos en un Escenario Deportivo</i> .....	3
<b>COLISEOS</b> .....	6
<b>CANCHAS</b> .....	8
<b>ESTADIOS</b> .....	10
<b>PARQUE EXTREMO</b> .....	13
<b>PATINÓDROMO</b> .....	16
<b>POLIDEPORTIVO</b> .....	20
<b>PARQUE RECREO DEPORTIVO</b> .....	23
<b>ESTADIO DE ATLETISMO</b> .....	25
<i>Acciones Recomendadas:</i> .....	29
<i>Conclusiones:</i> .....	30



## INFORME ASESORIA REALIZADA PARA LA ACTUALIZACIÓN DEL PLAN DE EMERGENCIA



Página 1 de 1

### **Introducción:**

El presente informe detalla la asesoría realizada para la actualización del Plan de Emergencia del INSTITUTO DE LA JUVENTUD EL DEPORTE Y LA RECREACION DE BUCARAMANGA. La importancia de contar con un plan de emergencias eficaz radica en la capacidad de la empresa para proteger a sus empleados, clientes y activos en situaciones de riesgo.

### **Objetivos**

Identificar las vulnerabilidades existentes, proponer medidas correctivas y establecer procedimientos claros y eficientes para enfrentar diversas emergencias. El objetivo principal de esta asesoría es garantizar la seguridad y el bienestar de todos los empleados y visitantes en caso de situaciones de emergencia.



## **Análisis de Riesgos:**

Con la información recopilada de las sedes se procede a identificar los siguientes riesgos potenciales:

### **Riesgos en un Escenario Deportivo**

La seguridad en escenarios deportivos es crucial debido a la concentración de grandes multitudes y las diversas actividades que se desarrollan. A continuación, se detallan los principales riesgos que pueden presentarse en un escenario deportivo:

#### **1. Riesgos de Incendio**

Causas: Fallas eléctricas, materiales inflamables, uso indebido de pirotecnia, cocinas y áreas de comida.

Prevención: Inspecciones regulares de sistemas eléctricos, prohibición de pirotecnia, uso de materiales ignífugos y planes de evacuación claros.

#### **2. Riesgos de Evacuación y Aglomeraciones**

Causas: Pánico en caso de emergencias, accesos y salidas insuficientes, mala señalización.

Prevención: Diseño adecuado de las rutas de evacuación, simulacros regulares, personal capacitado para gestionar multitudes.



## INFORME ASESORIA REALIZADA PARA LA ACTUALIZACIÓN DEL PLAN DE EMERGENCIA



Página 1 de 1

### 3. Riesgos Médicos

Causas: Lesiones de los deportistas, emergencias médicas entre los espectadores, condiciones climáticas extremas.

Prevención: Presencia de equipos médicos y ambulancias, zonas de primeros auxilios bien equipadas, procedimientos claros para emergencias médicas.

### 4. Riesgos de Seguridad

Causas: Actos vandálicos, altercados entre espectadores, entrada de objetos prohibidos.

Prevención: Seguridad y vigilancia adecuadas, controles de acceso rigurosos, personal capacitado en manejo de conflictos.

### 5. Riesgos Estructurales

Causas: Deficiencias en la infraestructura, mantenimiento inadecuado, sobrecarga de las instalaciones.

Prevención: Inspecciones periódicas de la estructura, mantenimiento preventivo, respeto de la capacidad máxima del recinto.

### 6. Riesgos Meteorológicos

Causas: Lluvias intensas, tormentas eléctricas, temperaturas extremas.

Prevención: Monitoreo constante del clima, planes de contingencia, comunicación efectiva con los asistentes sobre medidas a tomar.

### 7. Riesgos de Terrorismo y Amenazas

Causas: Amenazas de bomba, ataques terroristas.

Prevención: Colaboración con fuerzas de seguridad, planes de emergencia específicos, sistemas de detección y vigilancia avanzados.



## INFORME ASESORIA REALIZADA PARA LA ACTUALIZACIÓN DEL PLAN DE EMERGENCIA



Página 1 de 1

### 8. Riesgos Relacionados con el Transporte

Causas: Accidentes en el transporte de espectadores, congestión vehicular.

Prevención: Coordinación con autoridades de tránsito, planes de transporte eficiente, zonas de aparcamiento bien gestionadas.

### 9. Riesgos Ambientales

Causas: Contaminación, manejo inadecuado de residuos.

Prevención: Programas de gestión ambiental, disposición correcta de residuos, campañas de concienciación.

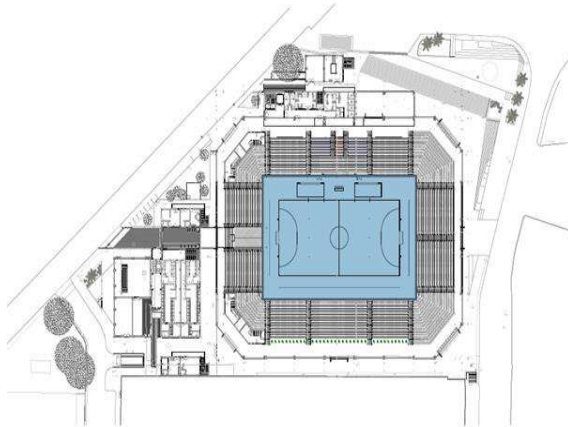
### 10. Riesgos Psicosociales

Causas: Estrés y ansiedad entre los asistentes, comportamiento violento.

Prevención: Programas de sensibilización, apoyo psicológico disponible, estrategias para promover un ambiente pacífico.

A continuación, se presentan evidencias del material documental que se obtuvo para dicho informe.

## **COLISEOS**



Coliseo Bicentenario

La señalización en un coliseo es crucial para asegurar la seguridad de todas las personas presentes y facilitar la respuesta ante emergencias.

Los principales tipos de señalización que deben considerarse:

### **1. Señales de salida y evacuación**

**Salidas de emergencia:** Deben estar claramente marcadas con carteles luminosos o retro iluminados, indicando la dirección hacia las salidas.

**Rutas de evacuación:** Deben estar señalizadas con flechas que indiquen el camino hacia las salidas, asegurándose de que sean visibles desde cualquier punto del coliseo.

**Carteles de "Salida":** Colocados sobre las puertas de salida y en lugares estratégicos para orientar a las personas hacia las salidas más cercanas.

### **2. Señales de equipos de emergencia**

**Extintores:** Deben estar señalizados con carteles que indiquen su ubicación.

**Equipos de primeros auxilios:** Señales que indiquen dónde se encuentran los botiquines y el personal capacitado en primeros auxilios.

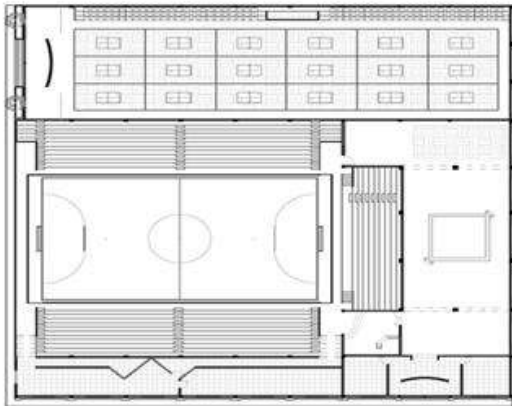
**Alarmas de incendio:** Deben estar claramente identificadas con carteles que indiquen su función y cómo activarlas en caso de emergencia.

### **3. Señales de advertencia y peligro**

**Pisos mojados:** En áreas donde pueda haber riesgo de resbalones.

**Zonas peligrosas:** Como áreas restringidas, escaleras, bordes elevados, etc.

**Riesgos específicos:** Como equipos eléctricos, productos químicos, o cualquier otro riesgo particular dentro del coliseo.



Coliseo Edmundo Luna

#### 4. Señales informativas

Mapas de evacuación: Mostrando las rutas de evacuación y los puntos de encuentro fuera del coliseo.

Normas de seguridad: Carteles que informen sobre normas de comportamiento y seguridad dentro del coliseo.

Información de contacto de emergencia: Números de teléfono de servicios de emergencia y personal de seguridad.

#### 5. Señales de dirección y orientación

Carteles de ubicación: Para ayudar a los asistentes a encontrar sus asientos, servicios sanitarios, puestos de comida, etc.

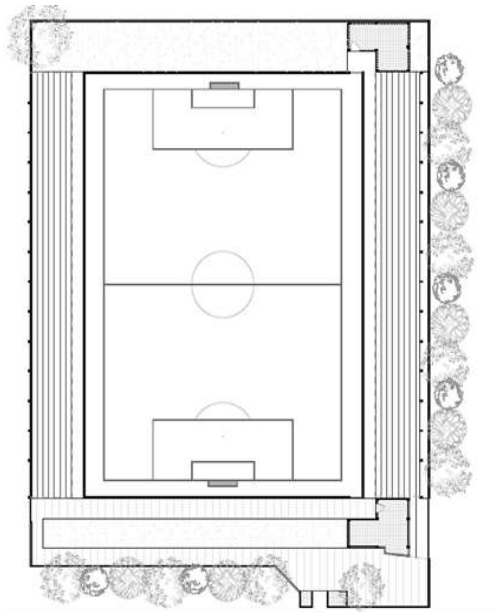
Puntos de reunión: Señalización clara de los puntos de reunión fuera del coliseo en caso de evacuación.

#### 6. Señales luminosas y audibles

Luces de emergencia: Instaladas en las salidas y rutas de evacuación para guiar a las personas en caso de falla de la iluminación normal.

Alarmas audibles: Sirenas o alarmas audibles que alerten a las personas sobre una emergencia y que indiquen la necesidad de evacuación.

## CANCHAS



Cancha la Juventud

La señalización en una cancha es fundamental para garantizar la seguridad y orientación de los usuarios, así como para facilitar la organización de eventos y actividades deportivas. Aquí se detallan los principales tipos de señalización que deben implementarse en una cancha:

### 1. Señales de seguridad y emergencia

Salidas de emergencia: Deben estar claramente marcadas con señales luminosas o retro iluminadas, indicando la dirección hacia las salidas.

Rutas de evacuación: Flechas y señales que indiquen las rutas más rápidas y seguras hacia las salidas de emergencia.

Extintores y equipos contra incendios: Señales que indiquen la ubicación de extintores, mangueras y otros equipos contra incendios.

Botiquines y puntos de primeros auxilios: Señales que marquen la ubicación de botiquines de primeros auxilios y del personal capacitado en atención médica de emergencia.

Alarmas de incendio: Señales que indiquen la ubicación de las alarmas de incendio y cómo activarlas.

### 2. Señales de advertencia y peligro

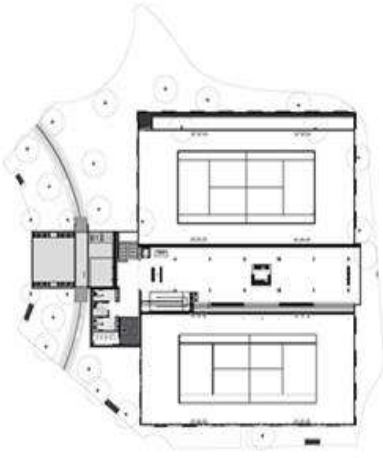
Advertencias de superficie: Carteles que indiquen superficies resbaladizas, especialmente si se trata de canchas al aire libre expuestas a condiciones climáticas.

Advertencias eléctricas: En caso de tener equipos eléctricos cercanos, deben estar señalizados los peligros eléctricos.

Zonas prohibidas: Señales que indiquen áreas restringidas o no accesibles para los usuarios, como áreas técnicas, salas de máquinas, etc.

### 3. Señales informativas

Normas de uso: Carteles que indiquen las reglas y normas de la cancha, como horarios de uso, tipo de calzado permitido, y comportamiento esperado.



Cancha de tenis Parque de los Niños

Mapas de la instalación: Mapa general que muestre la disposición de la cancha, las salidas, servicios sanitarios, y otras áreas importantes.

Horarios y programación: Información sobre el horario de apertura y cierre, así como la programación de eventos o actividades deportivas.

#### 4. Señales de dirección y orientación

Áreas específicas: Señales que indiquen la ubicación de vestuarios, baños, duchas, gradas, y áreas de descanso.

Número de canchas: Si hay múltiples canchas, señalización que indique el número o nombre de cada cancha para facilitar la orientación de los usuarios.

Puntos de encuentro: Señales que indiquen los puntos de encuentro en caso de emergencia o para grupos.

#### 5. Señales en la superficie de juego

Líneas de demarcación: Líneas claras y bien pintadas que delimitan las áreas de juego, como las líneas de banda, línea de fondo, áreas de penalti, etc., dependiendo del tipo de deporte.

Zonas de seguridad: Áreas señalizadas fuera de las líneas de juego donde los jugadores pueden estar seguros, como zonas de banca y áreas técnicas.

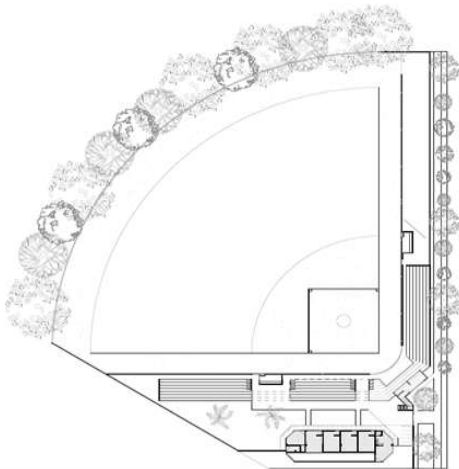
#### 6. Señales de accesibilidad

Accesos para personas con discapacidad: Señales que indiquen las rutas y accesos adaptados para personas con movilidad reducida.

Servicios accesibles: Ubicación de servicios sanitarios accesibles y otras facilidades adaptadas.

Es esencial que todas las señales sean visibles, con colores contrastantes y letras grandes para asegurar su legibilidad desde diferentes distancias y ángulos. Además, deben ser comprensibles para todos los usuarios, utilizando iconos universales y, si es necesario, varios idiomas. Mantener las señales en buen estado y actualizar la información regularmente es fundamental para garantizar su efectividad.

## ESTADIOS



Estadio de Softball

La señalización en un estadio de softball es fundamental para garantizar la seguridad de los jugadores, espectadores y el personal, así como para facilitar la orientación y la organización de los eventos. A continuación, se detalla la señalización necesaria para un estadio de softball:

### 1. Señalización de la superficie de juego

Líneas de la cancha:

Línea de foul: Desde el home plate hasta los límites del campo, a lo largo de las líneas de primera y tercera base.

Línea de base: Marca las rutas entre las bases.

Círculo de lanzamiento: Área donde el lanzador debe estar para realizar los lanzamientos.

Caja del bateador: Área donde el bateador debe colocarse para batear.

Círculo de espera del bateador: Zona donde los próximos bateadores esperan su turno.

### 2. Señalización de seguridad y emergencia

Salidas de emergencia:

Señales de salida: Carteles visibles y luminosos que indican las salidas de emergencia.

Rutas de evacuación: Flechas y señales que indiquen las rutas más rápidas y seguras hacia las salidas de emergencia.

Puntos de encuentro: Lugares designados fuera del estadio donde las personas deben reunirse en caso de evacuación.

Equipos de emergencia:

Extintores y equipos contra incendios: Señales que indiquen la ubicación de los extintores, mangueras y otros equipos contra incendios.

Botiquines de primeros auxilios: Señales que marquen la ubicación de los botiquines y del personal capacitado en primeros auxilios.

Desfibriladores automáticos externos (DEA): Ubicación y señalización de los DEAs disponibles.



## INFORME ASESORIA REALIZADA PARA LA ACTUALIZACIÓN DEL PLAN DE EMERGENCIA

OSTS  
ORGANIZACIÓN EN SALUD

Página 1 de 1

### 3. Señalización informativa

#### Normas y reglas:

Carteles de normas: Reglas del uso del estadio, horarios de juego, prohibiciones (como fumar o consumir alcohol), y comportamiento esperado.

Información de contacto de emergencia: Números de teléfono de servicios de emergencia y personal de seguridad.

#### Información general:

Mapas del estadio: Mapa general que muestre la disposición del estadio, las salidas, servicios sanitarios, y otras áreas importantes.

Horarios y programación: Información sobre el horario de apertura y cierre, así como la programación de partidos y eventos.

### 4. Señalización de orientación y dirección

#### Accesos y áreas específicas:

Vestidores y baños: Señales que indiquen la ubicación de los vestidores, baños y duchas.

Zonas de descanso y gradas: Señalización clara de las áreas de descanso y gradas para espectadores.

Áreas de comida y bebida: Señales que indiquen la ubicación de los puestos de comida y bebida.

#### Áreas de jugadores y personal:

Dugouts: Áreas designadas para los jugadores y entrenadores durante el juego.

Oficina del árbitro: Ubicación de la oficina del árbitro y otros oficiales del juego.

### 5. Señalización de accesibilidad

#### Accesos para personas con discapacidad:

Rutas accesibles: Señales que indiquen las rutas y accesos adaptados para personas con movilidad reducida.

Servicios accesibles: Ubicación de servicios sanitarios accesibles y otras facilidades adaptadas.

#### 6. Señalización de áreas de juego y entrenamiento

##### Zonas específicas:

Áreas de calentamiento: Señales que indiquen las áreas designadas para el calentamiento y estiramiento.

Áreas de entrenamiento: Señales que marquen las zonas reservadas para el entrenamiento y la práctica.

#### 7. Señalización de advertencia y peligro

##### Advertencias de superficie:

Superficies resbaladizas: Carteles que indiquen si la superficie está mojada o resbaladiza.

Riesgos específicos: Señales que alerten sobre posibles peligros como desniveles, escalones, o equipos eléctricos cercanos.

Zonas de alto riesgo: Áreas donde la pelota podría salir con velocidad, como detrás de la línea de foul.

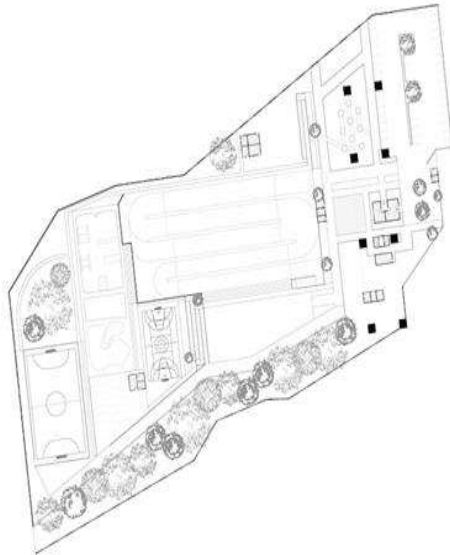
##### Consideraciones adicionales

Visibilidad y mantenimiento: Todas las señales deben ser visibles, con colores contrastantes y letras grandes para asegurar su legibilidad desde diferentes distancias y ángulos. Deben mantenerse en buen estado y actualizarse regularmente.

Universalidad y multilingüismo: Utilizar iconos universales y, si es necesario, varios idiomas para garantizar que todos los usuarios comprendan las señales.

Implementar una señalización adecuada en un estadio de softball no solo mejora la seguridad y la organización, sino que también contribuye a una experiencia de juego más agradable y profesional para todos los usuarios.

## PARQUE EXTREMO



Parque Extremo Bucaramanga

La señalización en un parque extremo es fundamental para garantizar la seguridad de los usuarios y proporcionar una experiencia positiva. A continuación, se detalla la señalización necesaria para un parque extremo, abarcando diferentes tipos de actividades como skateboarding, BMX, escalada, tirolesa, y más.

### 1. Señalización de seguridad y emergencia

Salidas de emergencia:

Señales de salida: Carteles visibles y luminosos que indican las salidas de emergencia.

Rutas de evacuación: Flechas y señales que indiquen las rutas más rápidas y seguras hacia las salidas de emergencia.

Puntos de encuentro: Lugares designados fuera del parque donde las personas deben reunirse en caso de evacuación.

Equipos de emergencia:

Extintores y equipos contra incendios: Señales que indiquen la ubicación de los extintores, mangueras y otros equipos contra incendios.

Botiquines de primeros auxilios: Señales que marquen la ubicación de los botiquines y del personal capacitado en primeros auxilios.

Desfibriladores automáticos externos (DEA): Ubicación y señalización de los DEAs disponibles.

### 2. Señalización de advertencia y peligro

Advertencias generales:

Zonas de alto riesgo: Señales que alerten sobre áreas donde existe un mayor riesgo de caídas, choques o lesiones.

Superficies resbaladizas: Carteles que indiquen si la superficie está mojada o resbaladiza.

Riesgos específicos: Señales que alerten sobre posibles peligros como bordes elevados, rampas, escalones, o equipos eléctricos cercanos.



## INFORME ASESORIA REALIZADA PARA LA ACTUALIZACIÓN DEL PLAN DE EMERGENCIA



Página 1 de 1

### Actividades específicas:

Skateboarding y BMX: Señales que indiquen las áreas designadas para estas actividades, advirtiendo sobre la necesidad de usar equipo de protección (cascos, rodilleras, coderas).

Escalada y tirolesa: Advertencias sobre la necesidad de usar arneses y otros equipos de seguridad. Señales que indiquen la altura y las reglas específicas de cada instalación.

Saltos y acrobacias: Carteles que indiquen las zonas permitidas para realizar saltos y acrobacias, advirtiendo sobre los peligros.

### 3. Señalización informativa

#### Normas y reglas:

Carteles de normas: Reglas del uso del parque, horarios de apertura y cierre, prohibiciones (como fumar o consumir alcohol), y comportamiento esperado.

Información de contacto de emergencia: Números de teléfono de servicios de emergencia y personal de seguridad.

#### Información general:

Mapas del parque: Mapa general que muestre la disposición del parque, las salidas, servicios sanitarios, áreas de actividades, y otras áreas importantes.

Horarios y programación: Información sobre el horario de apertura y cierre, así como la programación de eventos o competencias.

### 4. Señalización de orientación y dirección

#### Accesos y áreas específicas:

Vestidores y baños: Señales que indiquen la ubicación de los vestidores, baños y duchas.

Zonas de descanso y gradas: Señalización clara de las áreas de descanso y gradas para espectadores.

Áreas de comida y bebida: Señales que indiquen la ubicación de los puestos de comida y bebida.

5. Señalización de accesibilidad

Accesos para personas con discapacidad:

Rutas accesibles: Señales que indiquen las rutas y accesos adaptados para personas con movilidad reducida.

Servicios accesibles: Ubicación de servicios sanitarios accesibles y otras facilidades adaptadas.

6. Señalización de actividades y zonas específicas

Áreas específicas:

Skatepark: Señales que indiquen las diferentes secciones (half-pipe, bowls, rampas) y sus respectivos niveles de dificultad.

Pistas de BMX: Carteles que señalen las rutas, obstáculos y niveles de dificultad.

Muros de escalada: Señales que indiquen las rutas, grados de dificultad y normas de uso.

Tirolesa: Señales que indiquen la altura, longitud, y normas de uso.

7. Señalización de áreas de juego y entrenamiento

Zonas específicas:

Áreas de calentamiento: Señales que indiquen las áreas designadas para el calentamiento y estiramiento.

Áreas de entrenamiento: Señales que marquen las zonas reservadas para el entrenamiento y la práctica de técnicas específicas.

Consideraciones adicionales

Visibilidad y mantenimiento: Todas las señales deben ser visibles, con colores contrastantes y letras grandes para asegurar su legibilidad desde diferentes distancias y ángulos. Deben mantenerse en buen estado y actualizarse regularmente.

Universalidad y multilingüismo: Utilizar iconos universales y, si es necesario, varios idiomas para garantizar que todos los usuarios comprendan las señales.

Integración con el entorno: La señalización debe estar integrada con el diseño del parque, utilizando materiales duraderos y resistentes a las condiciones climáticas y al uso intensivo.

Implementar una señalización adecuada en un parque extremo no solo mejora la seguridad y la organización, sino que también contribuye a una experiencia más agradable y profesional para todos los usuarios, promoviendo un ambiente seguro y divertido para la práctica de deportes extremos.

## PATINÓDROMO



Patinódromo Bucaramanga

La señalización en un patinódromo es esencial para asegurar la seguridad de los patinadores y espectadores, así como para facilitar la organización y el buen desarrollo de las actividades. A continuación, se detalla la señalización necesaria para un patinódromo:

### 1. Señalización de la pista de patinaje

Líneas y marcas en la pista:

Línea de inicio y meta: Claramente marcada en la pista.

Carriles de patinaje: Líneas que delimiten los diferentes carriles, especialmente en pistas utilizadas para competiciones.

Zonas de adelantamiento: Si es necesario, indicar las zonas específicas donde está permitido adelantar a otros patinadores.

Áreas de desaceleración y frenado: Marcas que indiquen las áreas destinadas para desacelerar y detenerse de manera segura.

### 2. Señalización de seguridad y emergencia

Salidas de emergencia:

Señales de salida: Carteles visibles y luminosos que indiquen las salidas de emergencia.

Rutas de evacuación: Flechas y señales que indiquen las rutas más rápidas y seguras hacia las salidas de emergencia.

Puntos de encuentro: Lugares designados fuera del patinódromo donde las personas deben reunirse en caso de evacuación.

Equipos de emergencia:

Extintores y equipos contra incendios: Señales que indiquen la ubicación de los extintores, mangueras y otros equipos contra incendios.

Botiquines de primeros auxilios: Señales que marquen la ubicación de los botiquines y del personal capacitado en primeros auxilios.

Desfibriladores automáticos externos (DEA): Ubicación y señalización de los DEAs disponibles.

3. Señalización de advertencia y peligro

Advertencias generales:

Zonas de alto riesgo: Señales que alerten sobre áreas donde existe un mayor riesgo de caídas o colisiones.

Superficies resbaladizas: Carteles que indiquen si la superficie está mojada o resbaladiza.

Riesgos específicos: Señales que alerten sobre posibles peligros como bordes elevados, rampas, escalones, o equipos eléctricos cercanos.

4. Señalización informativa

Normas y reglas:

Carteles de normas: Reglas del uso del patinódromo, horarios de apertura y cierre, prohibiciones (como fumar o consumir alcohol), y comportamiento esperado.

Información de contacto de emergencia: Números de teléfono de servicios de emergencia y personal de seguridad.

Información general:

Mapas del patinódromo: Mapa general que muestre la disposición del patinódromo, las salidas, servicios sanitarios, y otras áreas importantes.



## INFORME ASESORIA REALIZADA PARA LA ACTUALIZACIÓN DEL PLAN DE EMERGENCIA



Página 1 de 1

Horarios y programación: Información sobre el horario de apertura y cierre, así como la programación de eventos o competencias.

### 5. Señalización de orientación y dirección

Accesos y áreas específicas:

Vestidores y baños: Señales que indiquen la ubicación de los vestidores, baños y duchas.

Zonas de descanso y gradas: Señalización clara de las áreas de descanso y gradas para espectadores.

Áreas de comida y bebida: Señales que indiquen la ubicación de los puestos de comida y bebida.

### 6. Señalización de accesibilidad

Accesos para personas con discapacidad:

Rutas accesibles: Señales que indiquen las rutas y accesos adaptados para personas con movilidad reducida.

Servicios accesibles: Ubicación de servicios sanitarios accesibles y otras facilidades adaptadas.

### 7. Señalización de áreas de entrenamiento y calentamiento

Zonas específicas:

Áreas de calentamiento: Señales que indiquen las áreas designadas para el calentamiento y estiramiento.

Áreas de entrenamiento: Señales que marquen las zonas reservadas para el entrenamiento y la práctica de técnicas específicas.

Consideraciones adicionales

Visibilidad y mantenimiento: Todas las señales deben ser visibles, con colores contrastantes y letras grandes para asegurar su legibilidad desde diferentes distancias y ángulos. Deben mantenerse en buen estado y actualizarse regularmente.

Universalidad y multilingüismo: Utilizar iconos universales y, si es necesario, varios idiomas para garantizar que todos los usuarios comprendan las señales.



## INFORME ASESORIA REALIZADA PARA LA ACTUALIZACIÓN DEL PLAN DE EMERGENCIA

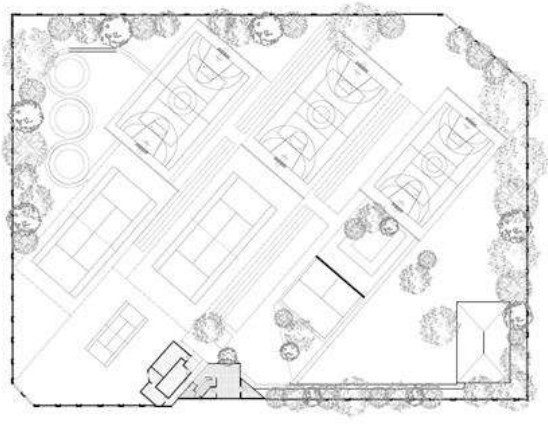


Página 1 de 1

Integración con el entorno: La señalización debe estar integrada con el diseño del patinódromo, utilizando materiales duraderos y resistentes a las condiciones climáticas y al uso intensivo.

Implementar una señalización adecuada en un patinódromo no solo mejora la seguridad y la organización, sino que también contribuye a una experiencia más agradable y profesional para todos los usuarios, promoviendo un ambiente seguro y divertido para la práctica del patinaje.

## **POLIDEPORTIVO**



Polideportivo Ciudad Bolívar

La señalización en un polideportivo es esencial para asegurar la seguridad de los usuarios, facilitar la orientación y mejorar la experiencia general de todos los que lo visitan. A continuación, se detalla la señalización necesaria para un polideportivo, abarcando diferentes áreas y actividades:

### **1. Señalización de áreas deportivas específicas**

#### **Canchas y pistas:**

**Canchas de baloncesto, voleibol, y futsal:** Líneas de juego claramente marcadas, incluyendo las líneas de fondo, laterales, áreas de tiro libre, y zonas de ataque/defensa.

**Piscinas:** Señales que indiquen las profundidades en varias áreas, normas de seguridad, y áreas de entrada/salida.

**Pistas de atletismo:** Carriles numerados, líneas de salida y meta, zonas de transición de relevos.

**Áreas de gimnasia y fitness:** Zonas claramente delimitadas para equipos de gimnasio, áreas de pesas, y espacios de entrenamiento funcional.

### **2. Señalización de seguridad y emergencia**

#### **Salidas de emergencia:**

**Señales de salida:** Carteles visibles y luminosos que indiquen las salidas de emergencia.

**Rutas de evacuación:** Flechas y señales que indiquen las rutas más rápidas y seguras hacia las salidas de emergencia.

**Puntos de encuentro:** Lugares designados fuera del polideportivo donde las personas deben reunirse en caso de evacuación.

#### **Equipos de emergencia:**

**Extintores y equipos contra incendios:** Señales que indiquen la ubicación de los extintores, mangueras y otros equipos contra incendios.



## INFORME ASESORIA REALIZADA PARA LA ACTUALIZACIÓN DEL PLAN DE EMERGENCIA



Página 1 de 1

Botiquines de primeros auxilios: Señales que marquen la ubicación de los botiquines y del personal capacitado en primeros auxilios.

Desfibriladores automáticos externos (DEA): Ubicación y señalización de los DEAs disponibles.

3. Señalización de advertencia y peligro

Advertencias generales:

Zonas de alto riesgo: Señales que alerten sobre áreas donde existe un mayor riesgo de lesiones, como áreas de lanzamiento y saltos.

Superficies resbaladizas: Carteles que indiquen si la superficie está mojada o resbaladiza.

Riesgos específicos: Señales que alerten sobre posibles peligros como bordes elevados, rampas, escalones, o equipos eléctricos cercanos.

4. Señalización informativa

Normas y reglas:

Carteles de normas: Reglas del uso del polideportivo, horarios de apertura y cierre, prohibiciones (como fumar o consumir alcohol), y comportamiento esperado.

Información de contacto de emergencia: Números de teléfono de servicios de emergencia y personal de seguridad.

Información general:

Mapas del polideportivo: Mapa general que muestre la disposición del polideportivo, las salidas, servicios sanitarios, áreas de actividades, y otras áreas importantes.

Horarios y programación: Información sobre el horario de apertura y cierre, así como la programación de eventos o competencias.

5. Señalización de orientación y dirección

Accesos y áreas específicas:

Vestidores y baños: Señales que indiquen la ubicación de los vestidores, baños y duchas.

Zonas de descanso y gradas: Señalización clara de las áreas de descanso y gradas para espectadores.

Áreas de comida y bebida: Señales que indiquen la ubicación de los puestos de comida y bebida.

Accesos restringidos: Señales que indiquen áreas reservadas para atletas, entrenadores y personal autorizado.

#### 6. Señalización de accesibilidad

Accesos para personas con discapacidad:

Rutas accesibles: Señales que indiquen las rutas y accesos adaptados para personas con movilidad reducida.

Servicios accesibles: Ubicación de servicios sanitarios accesibles y otras facilidades adaptadas.

#### 7. Señalización de áreas de calentamiento y entrenamiento

Zonas específicas:

Áreas de calentamiento: Señales que indiquen las áreas designadas para el calentamiento y estiramiento.

Áreas de entrenamiento: Señales que marquen las zonas reservadas para el entrenamiento y la práctica de técnicas específicas.

#### 8. Señalización de áreas comunes y de servicios

Servicios y facilidades:

Oficina de administración: Señales que indiquen la ubicación de la administración del polideportivo.

Tienda de deportes: Ubicación de tiendas o kioscos que vendan equipos deportivos y otros artículos.

Servicios sanitarios: Señales que indiquen la ubicación de los baños y vestidores.

Áreas de estacionamiento: Señales que indiquen las zonas de aparcamiento y accesos peatonales seguros desde el aparcamiento hasta las instalaciones.

Consideraciones adicionales

Visibilidad y mantenimiento: Todas las señales deben ser visibles, con colores contrastantes y letras grandes para asegurar su legibilidad desde diferentes distancias y ángulos. Deben mantenerse en buen estado y actualizarse regularmente.

Universalidad y multilingüismo: Utilizar iconos universales y, si es necesario, varios idiomas para garantizar que todos los usuarios comprendan las señales.

Integración con el entorno: La señalización debe estar integrada con el diseño del polideportivo, utilizando materiales duraderos y resistentes a las condiciones climáticas y al uso intensivo.

Implementar una señalización adecuada en un polideportivo no solo mejora la seguridad y la organización, sino que también contribuye a una experiencia más agradable y profesional para todos los usuarios, promoviendo un ambiente seguro y eficiente para la práctica de múltiples deportes.

## PARQUE RECREO DEPORTIVO



Parque Recreo Deportivo Las Américas

La señalización en un parque deportivo y recreativo es esencial para garantizar la seguridad de los usuarios, facilitar la orientación y mejorar la experiencia general de los visitantes. A continuación, se detalla la señalización necesaria para un parque deportivo y recreativo, abarcando diversas áreas y actividades:

### 1. Señalización de áreas deportivas

Canchas y pistas:

Canchas de baloncesto, voleibol y fútbol: Líneas de juego claramente marcadas, incluyendo las líneas de fondo, laterales, áreas de tiro libre y zonas de ataque/defensa.

Pistas de atletismo: Carriles numerados, líneas de salida y meta, zonas de transición de relevos.

Piscinas: Señales que indiquen las profundidades en varias áreas, normas de seguridad y áreas de entrada/salida.

**Las sedes que se mencionan a continuación no cuentan con planos:**

Parque deportivo y recreativo Campo Hermoso

Parque deportivo y recreativo Mutis

Parque deportivo y recreativo Colorados

Parque deportivo y recreativo La Joya

Parque deportivo y recreativo La Victoria

Parque deportivo y recreativo Porvenir

Parque deportivo y recreativo Norte

Parque deportivo y recreativo Provenza

Áreas de tenis y pádel: Líneas de juego bien definidas y marcadores de puntuación.

2. Señalización de áreas recreativas

Zonas de juegos infantiles:

Áreas de juegos: Carteles que indiquen las edades recomendadas para el uso de cada juego.

Advertencias de seguridad: Señales que indiquen las normas de uso y recomendaciones para evitar accidentes.

Áreas de picnic y descanso:

Zonas de picnic: Señales que indiquen las áreas designadas para picnics y barbacoas.

Zonas de descanso: Carteles que marquen las áreas con bancos, mesas y sombra.

3. Señalización de seguridad y emergencia

Salidas de emergencia:

Señales de salida: Carteles visibles y luminosos que indiquen las salidas de emergencia.

Rutas de evacuación: Flechas y señales que indiquen las rutas más rápidas y seguras hacia las salidas de emergencia.

Puntos de encuentro: Lugares designados fuera del parque donde las personas deben reunirse en caso de evacuación.

Equipos de emergencia:

Extintores y equipos contra incendios: Señales que indiquen la ubicación de los extintores, mangueras y otros equipos contra incendios.

Botiquines de primeros auxilios: Señales que marquen la ubicación de los botiquines y del personal capacitado en primeros auxilios.

Desfibriladores automáticos externos (DEA): Ubicación y señalización de los DEAs disponibles.

4. Señalización de advertencia y peligro

Advertencias generales:

Zonas de alto riesgo: Señales que alerten sobre áreas donde existe un mayor riesgo de lesiones, como áreas de lanzamiento y saltos.



## INFORME ASESORIA REALIZADA PARA LA ACTUALIZACIÓN DEL PLAN DE EMERGENCIA

OSTS  
ORGANIZACIÓN EN SALUD

Página 1 de 1

Superficies resbaladizas: Carteles que indiquen si la superficie está mojada o resbaladiza.

Riesgos específicos: Señales que alerten sobre posibles peligros como bordes elevados, rampas, escalones o equipos eléctricos cercanos.

### 5. Señalización informativa

Normas y reglas:

Carteles de normas: Reglas del uso del parque, horarios de apertura y cierre, prohibiciones (como fumar o consumir alcohol), y comportamiento esperado.

Información de contacto

## ESTADIO DE ATLETISMO

(no se cuenta con imagen de los planos)

Estadio de Atletismo Luis Enrique Figueroa Rey

La señalización en un estadio de atletismo es crucial para garantizar la seguridad de los atletas, espectadores y el personal, además de facilitar la organización y el correcto desarrollo de las competencias y actividades. A continuación, se detalla la señalización necesaria para un estadio de atletismo:

### 1. Señalización de la pista y áreas de competición

Pista de atletismo:

Líneas de carril: Marcas que delimiten cada carril, numeradas y claramente visibles.

Línea de salida y meta: Claramente marcada en cada carril.

Zonas de transición de relevos: Marcas que indican las áreas específicas para el pase de testigo en las carreras de relevos.

Línea de 200 metros y 400 metros: Marcas que indiquen las distancias intermedias para facilitar la medición y el seguimiento de las carreras.

Áreas de campo:

Zonas de lanzamiento: Áreas claramente delimitadas para lanzamiento de disco, jabalina, martillo y peso, con indicaciones de seguridad para espectadores y atletas.

Áreas de salto: Zonas para salto de longitud, salto triple, salto de altura y salto con pértiga, claramente señalizadas y con marcas de medición.

Círculo de lanzamiento: Marcas que indican el círculo desde el cual se realizan los lanzamientos.

## 2. Señalización de seguridad y emergencia

Salidas de emergencia:

Señales de salida: Carteles visibles y luminosos que indiquen las salidas de emergencia.

Rutas de evacuación: Flechas y señales que indiquen las rutas más rápidas y seguras hacia las salidas de emergencia.

Puntos de encuentro: Lugares designados fuera del estadio donde las personas deben reunirse en caso de evacuación.

Equipos de emergencia:

Extintores y equipos contra incendios: Señales que indiquen la ubicación de los extintores, mangueras y otros equipos contra incendios.

Botiquines de primeros auxilios: Señales que marquen la ubicación de los botiquines y del personal capacitado en primeros auxilios.

Desfibriladores automáticos externos (DEA): Ubicación y señalización de los DEAs disponibles.

## 3. Señalización de advertencia y peligro

Advertencias generales:

Zonas de alto riesgo: Señales que alerten sobre áreas donde existe un mayor riesgo de lesiones, como áreas de lanzamiento y saltos.

Superficies resbaladizas: Carteles que indiquen si la superficie está mojada o resbaladiza.



## INFORME ASESORIA REALIZADA PARA LA ACTUALIZACIÓN DEL PLAN DE EMERGENCIA



Página 1 de 1

Riesgos específicos: Señales que alerten sobre posibles peligros como bordes elevados, rampas, escalones, o equipos eléctricos cercanos.

#### 4. Señalización informativa

Normas y reglas:

Carteles de normas: Reglas del uso del estadio, horarios de apertura y cierre, prohibiciones (como fumar o consumir alcohol), y comportamiento esperado.

Información de contacto de emergencia: Números de teléfono de servicios de emergencia y personal de seguridad.

Información general:

Mapas del estadio: Mapa general que muestre la disposición del estadio, las salidas, servicios sanitarios, áreas de actividades, y otras áreas importantes.

Horarios y programación: Información sobre el horario de apertura y cierre, así como la programación de eventos o competencias.

#### 5. Señalización de orientación y dirección

Accesos y áreas específicas:

Vestidores y baños: Señales que indiquen la ubicación de los vestidores, baños y duchas.

Zonas de descanso y gradas: Señalización clara de las áreas de descanso y gradas para espectadores.

Áreas de comida y bebida: Señales que indiquen la ubicación de los puestos de comida y bebida.

Accesos restringidos: Señales que indiquen áreas reservadas para atletas, entrenadores y personal autorizado.

#### 6. Señalización de accesibilidad

Accesos para personas con discapacidad:

Rutas accesibles: Señales que indiquen las rutas y accesos adaptados para personas con movilidad reducida.

Servicios accesibles: Ubicación de servicios sanitarios accesibles y otras facilidades adaptadas.



## INFORME ASESORIA REALIZADA PARA LA ACTUALIZACIÓN DEL PLAN DE EMERGENCIA



Página 1 de 1

### 7. Señalización de áreas de calentamiento y entrenamiento

#### Zonas específicas:

Áreas de calentamiento: Señales que indiquen las áreas designadas para el calentamiento y estiramiento.

Áreas de entrenamiento: Señales que marquen las zonas reservadas para el entrenamiento y la práctica de técnicas específicas.

#### Consideraciones adicionales

Visibilidad y mantenimiento: Todas las señales deben ser visibles, con colores contrastantes y letras grandes para asegurar su legibilidad desde diferentes distancias y ángulos. Deben mantenerse en buen estado y actualizarse regularmente.

Universalidad y multilingüismo: Utilizar iconos universales y, si es necesario, varios idiomas para garantizar que todos los usuarios comprendan las señales.

Integración con el entorno: La señalización debe estar integrada con el diseño del estadio, utilizando materiales duraderos y resistentes a las condiciones climáticas y al uso intensivo.

Implementar una señalización adecuada en un estadio de atletismo no solo mejora la seguridad y la organización, sino que también contribuye a una experiencia más agradable y profesional para todos los usuarios, promoviendo un ambiente seguro y eficiente para la práctica del atletismo.



## INFORME ASESORIA REALIZADA PARA LA ACTUALIZACIÓN DEL PLAN DE EMERGENCIA



Página 1 de 1

### Acciones Recomendadas:

1. Elaboración de un Plan de Emergencia detallado que incluya procedimientos de evacuación, puntos de encuentro, roles y responsabilidades del personal, entre otros aspectos clave.
2. Diseñar un plan específico a cada sede o estructurar de manera puntual procedimientos y acciones específicas a seguir en caso de ocurrir una emergencia o situación crítica para cada sede deportiva. **Por lo tanto, se recomienda que se haga visita en el sitio para aterrizar mejor la implementación del plan de emergencias.**
3. solicitar el diseño en documentos gráficos que muestren la distribución y disposición de diferentes áreas para las sedes que actualmente no se tienen.

Los elementos suelen incluir estos planos, son:

Planos de seguridad y emergencia:

- ✓ Rutas de evacuación: Indica las rutas de evacuación seguras y las salidas de emergencia en caso de incendios u otras situaciones críticas.
- ✓ Ubicación de equipos de seguridad: Muestra la ubicación de extintores, alarmas contra incendios, equipos de primeros auxilios y otras medidas de seguridad.

Realización de simulacros periódicos para asegurar que todos los empleados estén familiarizados con los protocolos de actuación en caso de emergencia.

Capacitación del personal en primeros auxilios y en el uso de equipos de seguridad y extinción de incendios.



## INFORME ASESORIA REALIZADA PARA LA ACTUALIZACIÓN DEL PLAN DE EMERGENCIA



Página 1 de 1

### **Conclusiones:**


Es fundamental que el INSTITUTO DE LA JUVENTUD EL DEPORTE Y LA RECREACION DE BUCARAMANGA cuente con un Plan de Emergencia sólido y bien estructurado para garantizar la seguridad de todos en caso de situaciones de emergencia. Se recomienda implementar las acciones mencionadas anteriormente y mantener el plan actualizado y revisado de forma periódica.

En conclusión, la asesoría en plan de emergencias ha permitido identificar varios riesgos significativos dentro del INSTITUTO DE LA JUVENTUD EL DEPORTE Y LA RECREACION DE BUCARAMANGA. Se ha evaluado que, si bien existen procedimientos establecidos, hay áreas críticas de mejora, especialmente en la claridad de las rutas de evacuación y la disponibilidad de equipos de seguridad adecuados para las asedes deportivas que tiene a su cargo. Recomendamos enfocar esfuerzos en la actualización de los mapas de riesgos, la implementación de simulacros de evacuación frecuentes y la capacitación continua del personal en primeros auxilios y respuesta ante emergencias. Estas acciones no solo mejorarán la preparación del establecimiento frente a posibles incidentes, sino que también fortalecerán la confianza y seguridad de todos los involucrados en el entorno. Es fundamental mantener un compromiso constante con la seguridad y la prevención, adaptando y actualizando el plan de emergencias conforme a las necesidades cambiantes del entorno.



INFORME ASESORIA REALIZADA PARA LA  
ACTUALIZACIÓN DEL PLAN DE EMERGENCIA



 Firma	 Firma
Nombre:	Nombre:
Especialista en Salud Ocupacional Lic 12368 de 13/09/2021	